



EVROPSKÁ UNIE  
Evropské strukturální a investiční fondy  
Operační program Výzkum, vývoj a vzdělávání



projekt Odborné, kariérové a polytechnické vzdělávání (OKAP)

reg. č. CZ.02.3.68/0.0/0.0/16\_034/0008507

# Manuál k webové aplikaci „Můj život po škole“

Autoři: Ing. Kateřina Tvrdá, Ing. Petr Czekaj





EVROPSKÁ UNIE  
Evropské strukturální a investiční fondy  
Operační program Výzkum, vývoj a vzdělávání



## Obsah

1	Základní informace o webové aplikaci.....	3
2	Popis práce s aplikací.....	3
2.1	Část zaměřená na volbu povolání .....	4
2.1.1	Mám představu, co chci dělat .....	5
2.1.2	Nemám představu, co chci dělat .....	6
2.1.3	Karta povolání.....	8
2.2	Část zaměřená na životní náklady.....	9
2.3	Závěrečná diskuze.....	10
2.4	Základní informace související se vstupem na trh práce .....	11
2.4.1	Vznik pracovního poměru.....	11
2.4.2	Sociální a zdravotní pojištění .....	12
3	Závěr.....	12



## 1 Základní informace o webové aplikaci

Webová aplikace vznikla v rámci projektu Odborné, kariérové a polytechnické vzdělávání (OKAP), reg. č. CZ.02.3.68/0.0/0.0/16\_034/0008507 a klíčové aktivity K7 „Propojení kariérového poradenství ve školách s trhem práce“. Cílem aplikace je poskytnout žákům základních a středních škol přehledné informace o jednotlivých povoláních a seznámit je s náklady souvisejícími s životem. Je určena také pedagogům a výchovným poradcům, kterým poskytuje aktuální informace z oblasti trhu práce a možný výstup a doporučení kariérového poradenství.

**Cílová skupina:** žáci 2. stupně ZŠ, žáci SŠ, pedagogové a výchovní poradci na ZŠ a SŠ

**Časová náročnost:** cca 30 minut

**Webový odkaz:** [www.mujiivotposkole.cz](http://www.mujiivotposkole.cz)

**Potřebné pomůcky:** počítač, popř. telefon s internetovým připojením

## 2 Popis práce s aplikací

Webová aplikace je svým zaměřením vhodná do hodin občanské výuky a příbuzných předmětů. Je nutné mít k dispozici počítač, popř. telefon s internetovým připojením. Před zahájením práce s webovou aplikací je vhodné s žáky vést diskuzi na téma volby povolání a financí. Konkrétně se zeptat, zda již přemýšleli o svém budoucím povolání, podle čeho se rozhodují a zda ví, kde hledat informace o jednotlivých povolání. Z oblasti financí je důležité žákům vysvětlit pojem průměrná mzda<sup>1</sup>, čistá vs. hrubá mzda<sup>2</sup> a seznámit je s aktuální výši průměrné mzdy v Moravskoslezském kraji.

Po tomto krátkém úvodu pedagog vyzve žáky, aby do vyhledávací lišty ve webovém prohlížeči zadali odkaz **www.mujiivotposkole.cz** a zkontroluje, zda se všem zobrazila modrá domovská stránka viz obrázek č. 2.1.

<sup>1</sup> Průměrná mzda = součet všech mezd v daném odvětví vydělený počtem pracovníků v daném odvětví.

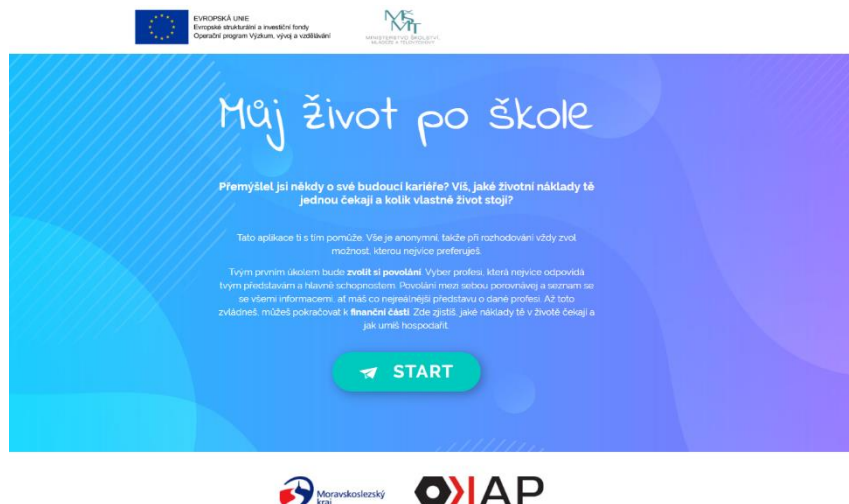
<sup>2</sup> Hrubá mzda = mzda před zdaněním a odvedením sociálního a zdravotního pojištění (vždy vyšší částka). Čistá mzda = mzda po zdanění a odvedení sociálního a zdravotního pojištění „to, co dostaneme na ruku“.



EVROPSKÁ UNIE  
Evropské strukturální a investiční fondy  
Operační program Výzkum, vývoj a vzdělávání



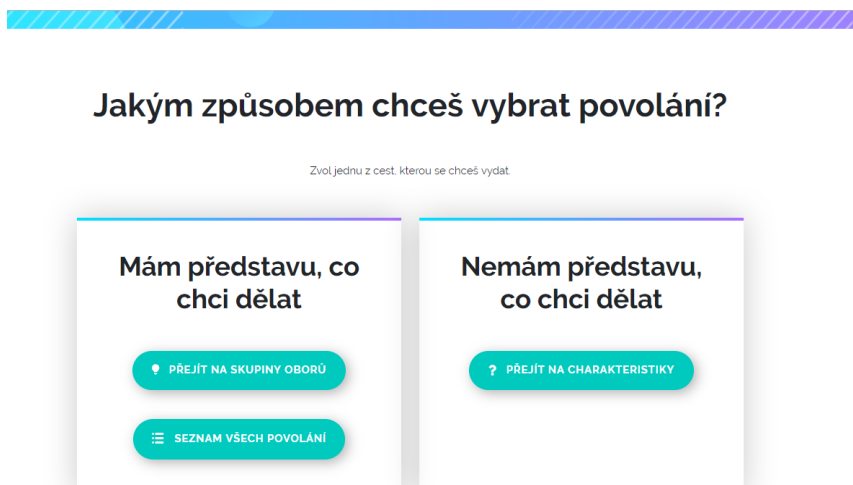
Obr. č. 2. 1: Úvodní stránka webové aplikace



## 2.1 Část zaměřená na volbu povolání

Po seznámení se se základními instrukcemi žáci pokračují tlačítkem „START“. Zde vybírají povolání na základě toho, zda již mají představu o své budoucí práci či nikoliv. V této fázi je nutné zdůraznit, že sekce „**nemám představu, co chci dělat**“ je určena **pro žáky, kteří nemají žádnou představu o budoucí práci**. V případě alespoň mírné představy o svém budoucím uplatnění je vhodnější zvolit sekci „mám představu, co chci dělat“ (viz obr. 2.2).

Obr. č. 2. 2: Výběr povolání

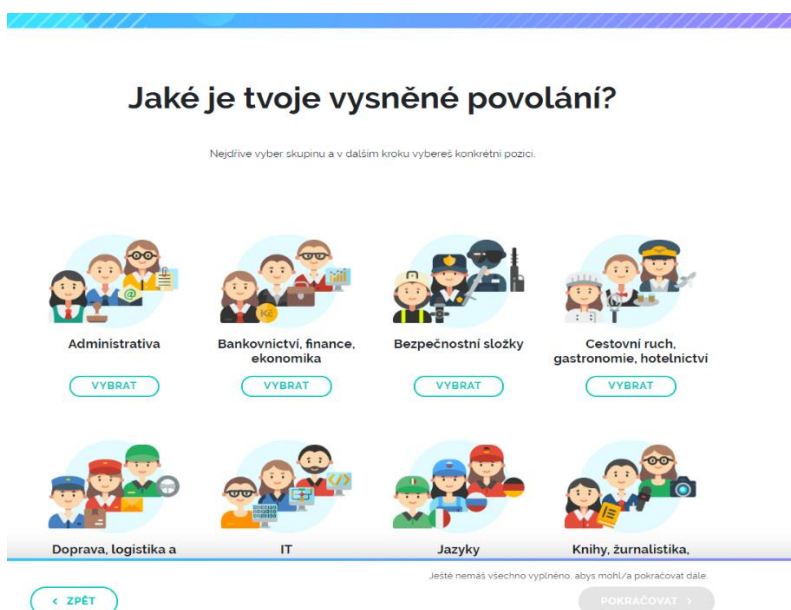




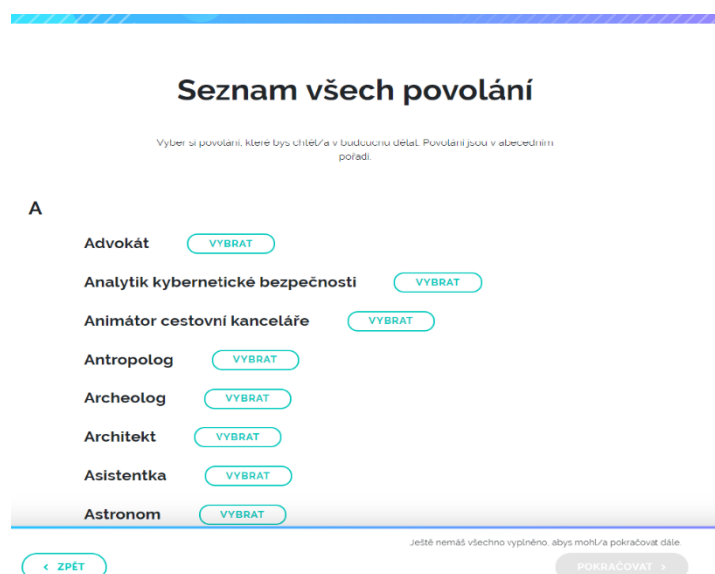
### 2.1.1 Mám představu, co chci dělat

V sekci „mám představu, co chci dělat“ žáci vyhledávají podle **skupin oborů** nebo v **seznamu všech povolání**, kde jsou uvedena všechna povolání podle abecedního pořadí (viz obrázky č. 2.3 a 2.4). Pokud žáci nebudou vědět, do které skupiny zařadit své povolání, tak v dolní části obrazovky je k dispozici odkaz s proklikem na abecední pořadí povolání.

Obr. č. 2. 3: Ukázka skupin oborů



Obr. č. 2. 4: Ukázka abecedního seřazení povolání





### 2.1.2 Nemám představu, co chci dělat

U sekce „nemám představu, co chci dělat“ žák musí vybrat 5 charakteristik, které odpovídají jeho představám o budoucí práci. Aplikace vybere všechna povolání, u kterých nalezne shodu tří a více zvolených charakteristik. Jedná se tedy o jakýsi předfiltr, který páruje představy žáků s předpoklady daných povolání. Smyslem tohoto způsobu volby není určení vhodného povolání, ale pouze snížení výčtu možných zaměstnání. Žák tedy nevybírání své osobní charakteristiky, ale charakteristiky povolání. Na výběr je 26 charakteristik, jejichž zkrácené definice je možné nalézt níže. Vždy je vhodné se žáků zeptat, zda veškerým pojmům rozumí a případně poskytnout vysvětlení.

#### Krátké definice vybraných charakteristik:

- **Cizí jazyky** = vztah k cizím jazykům, písemná a ústní komunikace v cizím jazyce
- **Ekonomické znalosti** = schopnost orientovat se ve finančních službách a produktech, pracovat s ekonomickými pojmy a principy (příjmy, financování atd.)
- **Empatie** = schopnost porozumět pocitům jiných osob, vcítit do jednání druhé osoby a naslouchat
- **Estetické cítění** = schopnost posoudit krásu a ošklivost, vhodnou barevnou kombinaci apod.
- **Fyzická zdatnost** = schopnost vykonávat fyzicky náročnou práci, u některých povolání i nutnost absolvovat fyzické testy
- **Komunikativnost** = schopnost komunikovat s lidmi v písemné i ústní podobě
- **Kreativita, nápaditost, tvořivost** = vynalézavost, vytváření nových a originálních produktů i řešení
- **Logické myšlení** = schopnost využívat myšlení založené na přesných pravidlech k řešení úkolů a problémů v každodenním životě
- **Manuální zručnost** = schopnost pracovat rukama
- **Obsluha dopravních prostředků** = např. obsluha, údržba, seřizování, opravy dopravních prostředků (auto, nákladní auto, MHD apod.)
- **Obsluha technických strojů a zařízení** = např. obsluha, údržba, seřizování, opravy řezacích, měřících, obráběcích strojů apod.



- **Organizační schopnosti** = schopnost systematicky plánovat a rozdělovat práci
- **Pokročilá počítačová gramotnost** = schopnost ovládat počítačové programy na vysoké úrovni (např. programování atd.)
- **Pomoc lidem** = pomoc osobám, které mají zdravotní problémy nebo se nachází v nepříznivé sociální situaci
- **Potřeba se vzdělávat** = být ochoten celoživotně zvyšovat svou kvalifikaci a získávat nové znalosti
- **Práce s čísly** = schopnost používat matematické myšlení k řešení úkolů a problémů v každodenním životě
- **Práce s lidmi** = práce v kontaktu s lidmi
- **Práce se uměním** = vztah k umělecké tvorbě (malířství, tanec, zpěv, divadlo apod.)
- **Práce se zvířaty** = práce v kontaktu se zvířaty
- **Právní znalosti** = schopnost orientace v právním systému, práce s právními dokumenty a normami
- **Technické myšlení** = schopnost užívat a spravovat technická zařízení, řešit problémy technického rázu (např. postup výroby, fungování stroje)
- **Uspokojování zákaznických potřeb** = schopnost vyjít vstříc zákazníkovi, přizpůsobit se a uspokojit jeho potřeby
- **Vedení a motivování lidí** = schopnost ovlivňovat aktivity pracovníků k dosažení stanoveného cíle
- **Vyjednávací a argumentační schopnosti** = schopnost používání věcných argumentů k dosažení reálných výsledků v komunikaci
- **Vytváření analýz** = být schopen vyhledávat, orientovat se a zpracovávat informace
- **Výzkumná a vědecká činnost** = provádění výzkumů, experimentů, hlubší zkoumání určité problematiky

Výsledný seznam povolání je abecedně seřazen od shody 5 z 5 charakteristik až po shodu 3 z 5 charakteristik. V případě, že vybraná povolání nebudou odpovídat představám žáků, tak v dolní části obrazovky je možný proklik na seznam všech povolání.





### 2.1.3 Karta povolání

Oba způsoby volby povolání se spojují u jednotlivých karet povolání, které ukončují část zaměřenou na informace z trhu práce. Ukázku karty povolání jde vidět na obrázku č. 2. 4.

Obr. č. 2. 4: Ukázka karty povolání

**Tisk + uložení v PDF**

**Popis povolání**

**Průměrná hrubá mzda, vysvětlení pod otazníkem**

**Průměrná čistá mzda, vysvětlení pod otazníkem**

**Uplatnění v MSK**

**Vhodné vzdělání. Pod obory skryt odkaz na výčet škol na infoabsolvent.cz**

**Základní popis pracovního prostředí**

**Charakteristiky povolání**

**Průměrná hrubá mzda v MSK: 45 936 Kč**

**Průměrná čistá mzda v MSK: 33 712 Kč**

**Uplatnění v MSK: Velká šance na uplatnění**

**Vhodné vzdělání: středoškolské nebo vysokoškolské**

**Vhodné obory: Ekonomika EU-veřej, Práce, odborná a veřejnoprávní činnost 65-ve-68, Ekonomika a podnikání 63-64-68**

**Pracovní prostředí: Finanční poradce vykonává svou práci v kancelářských prostředích a k práci výjimečně počítá.**

**Charakteristiky dané pozice:**

- Průřez se vzděláním
- Konvenční
- Práce s lidmi
- Ekonomické znalosti
- Práce s čísly





## 2.2 Část zaměřená na životní náklady

Tato nepovinná část je zaměřená na plánování života krátce po ukončení školy a vstupu po vstupu na trh práce. Žák se zde seznámí se základními životními náklady a postupně volí v kategoriích bydlení, jídlo, doprava, ostatní a finanční rezerva. V sekci bydlení je nutné zvolit typ bydlení a formu vlastnictví. Kromě bydlení s rodiči mají všechny kategorie své podotázky. Po odsouhlasení dalších nákladů souvisejících s bydlením (zálohy a poplatky za služby) se student přesouvá do sekce stravování. Zde volí, zda se bude stravovat převážně doma, v restauracích nebo využívat restaurace pouze za účelem obědů. Následně se rozhoduje o způsobu dopravy, tedy o MHD, autu a bezplatné formě dopravy (kolo, pěšky). V případě auta je nutné zvolit stáří automobilu, jeho financování a být srozuměn s dalšími výdaji souvisejícími s provozem auta (povinné ručení, servis, zimní pneumatiky i benzín). Pokud dojde ke kombinaci více forem dopravy, je nutné na posuvníku potvrdit frekvenci využívání automobilu. Poté se přechází do sekce ostatní, kde žák vybírá další možné výdaje jako např. oblečení, internet, dovolené apod. Je nezbytné myslet i na finanční rezervu, která je určena k financování neočekávaných výdajů. Posledním krokem je zjištění výsledku hospodaření s detailním rozpisem jednotlivých výdajů (viz obr. 2. 6). Po odeslání dotazníku je možné pokračovat závěrečnou diskuzí vedenou pedagogem (viz následující kapitola 2.3).

Obr. č. 2. 6: Ukázky výsledky hospodaření





## 2.3 Závěrečná diskuze

Po dokončení aplikace by bylo vhodné s žáky vést diskuzi zaměřenou na výsledek jejich hospodaření a volby povolání. Např.:

- jaké povolání zvolili,
- kolik žáků má kladný, popř. záporný výsledek hospodaření,
- jaké jsou jejich největší položky rozpočtu,
- jaké kroky učinit, aby dosáhli plusového výsledku,
- co je překvapilo;
- apod.

Žáky je nutné upozornit, že veškeré finanční hodnoty použité ve webové aplikaci vychází z průměrných dat. Při nástupu do zaměstnání zpravidla nemohou získat ani průměrnou mzdu, ale postupem času se jejich mzda bude zvyšovat. Specifickou oblastí je podnikatelská činnost, se kterou v aplikaci není počítáno z důvodu neexistence statistických dat a nutnosti širokého spektra vlastností podnikatele.

### Pracovní portály

V návaznosti na aplikaci je možné žáky seznámit s neznámějšími pracovními portály (viz níže) a nechat je ověřit počet pracovních nabídek a nabízenou mzdu u vybraného povolání. Navíc se zde mohou seznámit i s celkovou podobou pracovních inzerátů a požadavky ze strany zaměstnavatelů. Je nutné si však uvědomit, že data využívaná ve vytvořených kartách povolání odpovídají průměrným mzdám z Integrovaného systému průměrných mezd (ISPV) a uplatnitelnosti z dat úřadu práce, a proto tyto hodnoty nemusí odpovídat právě zobrazeným pracovním nabídkám.

- **Úřad práce** - <https://web.uradprace.cz/> (nejsou všechny nabídky práce, jelikož zaměstnavatelé nemají povinnost hlásit volná místa na úřad práce)
- **Jobs** - <https://www.jobs.cz/>
- **Práce.cz** <https://www.prace.cz/>



## 2.4 Základní informace související se vstupem na trh práce

Pro zajímavost jsou zde ve zkrácené formě uvedeny základní informace týkající se vzniku pracovního poměru a odvodů (sociální a zdravotní pojištění).

### 2.4.1 Vznik pracovního poměru

#### Pracovní smlouva (PS)

- Písemná forma uzavření,
- náležitosti smlouvy: druh práce, místo výkonu práce, den nástupu do práce,
- zkušební doba max. 3 měsíce (6 měsíců u vedoucích pozic) a polovina doby sjednaného pracovního poměru,
- výpověď ze strany zaměstnavatele je možná pouze ze zákonem stanovených důvodů,
- výpovědní doba minimálně 2 měsíce,
- doba určitá (max. na dobu 3 let, max. 2 prodloužit) nebo doba neurčitá,
- odvody: zdravotní pojištění (4,5 %), sociální pojištění (6,5 %),
- daň z příjmu: 15 % ze superhrubé mzdy<sup>3</sup>.

#### Dohoda o pracovní činnosti (DPČ)

- písemná forma uzavření,
- náležitosti smlouvy: druh práce, rozsah pracovní doby a doba, na kterou se dohoda uzavírá,
- doba určitá i neurčitá,
- max. 20 hodin týdně,
- zdravotní pojištění (4,5 %) a sociální pojištění (6,5 %) se odvádí při výdělku nad 3 000 Kč,
- daň z příjmu: 15 % ze superhrubé mzdy,
- výpovědní doba: 15 dnů ode dne, kdy byla doručena,
- výpověď mohou dát obě strany bez udání důvodu,
- ze zákona nevzniká nárok na dovolenou, cestovní náhrady nebo odstupné.

<sup>3</sup> Superhrubá mzda = hrubá mzda plus povinné pojistné placené zaměstnavatelem (zdravotní 9 % a sociální pojištění 25 %).



### **Dohoda o provedení práce (DPP)**

- písemná forma uzavření,
- doba určitá i neurčitá,
- max. 300 hodin u jednoho zaměstnavatele/rok
- zdravotní pojištění (4,5 %) a sociální pojištění (6,5 %) se odvádí při výdělku nad 10 000 Kč
- daň z příjmu: 15 % ze superhrubé mzdy,
- výpovědní doba: 15 dnů ode dne, kdy byla doručena,
- výpověď mohou dát obě strany bez udání důvodu,
- ze zákona nevzniká nárok na dovolenou, cestovní náhrady nebo odstupné,
- využívá se k jednorázovým, krátce trvajícím pracím a brigádám.

#### **2.4.2 Sociální a zdravotní pojištění**

**Sociální pojištění** zahrnuje nemocenské pojištění, důchodového pojištění i příspěvek na státní politiku zaměstnanosti. Velká část jde na důchodové pojištění, ze kterého jsou vypláceny starobní důchody, invalidní důchody, vdovské nebo sirotčí důchody. Ze sociálního pojištění jsou také placená nemocenská nebo mateřská. Zaměstnanec hradí 6,5 % z hrubé mzdy a zaměstnavatel 25 % z hrubé mzdy.

**Zdravotní pojištění** slouží k financování zdravotní péče. Zaměstnanec hradí 4,5 % z hrubé mzdy a zaměstnavatel 9 % z hrubé mzdy. Pokud za osobu nehradí zdravotní pojištění stát ani zaměstnavatel, je nutné, aby si ho osoba hradila sama (min. výše je 1803 Kč = 13,5 % z minimální mzdy).

### **3 Závěr**

Tento dokument vznikl za účelem vysvětlení webové aplikace „Můj život po škole“. V případě jakýchkoliv dotazů nebo požadavků se lze obrátit na kontaktní osobu: Kateřinu Tvrdou ([ktvrda@mspakt.cz](mailto:ktvrda@mspakt.cz); 739 687 908). Budeme rádi i za Vaši zpětnou vazbu a možné podněty ke zlepšení.